

Travail de planification d'apprentissage d'une pièce

Tom Brunt

Pièce choisie : première partie de la Partita en Am de J.S. Bach (par la suite appelé « la pièce »)

Présentation des objectifs :

Évoluant dans un milieu principalement Jazz et musiques improvisées, l'apprentissage d'un œuvre venant du répertoire classique ne sert à priori pas à la présenter en contexte de concert, examen ou autre mais plutôt comme un défi personnel au niveau instrumental et également pour intérioriser et comprendre un maximum d'éléments constitutifs de cette pièce et de ce style afin de pouvoir m'en servir en situation d'improvisation et de composition.

Dans cette optique, en plus de me concentrer sur l'exécution de la pièce et sa réussite à tempo à une date définie, je vais tâcher d'approfondir ma familiarité avec le « langage » de cette pièce, notamment à travers les mémoires auditives et conceptuelles, afin de pouvoir ajouter des éléments à mon vocabulaire d'improvisateur.

Cette pièce présente des caractéristiques particulières qui façonnent la façon de l'aborder ;

-Transposition d'une pièce pour flûte à la guitare, pas de référence sur le même instrument.

-Pièce solo sans accompagnement et monophonique, toutes les informations de l'œuvre sont présentes dans la mélodie.

-Rythme et dynamiques avec peu de variations, ne demande pas de s'attarder beaucoup dessus.

-Tessiture trop haute pour la guitare, mais convient très bien une octave en dessous.

Je pense qu'au niveau instrumental, le défi principal de cette pièce est une exécution fluide et sans hésitation. La vitesse finale étant assez élevée, j'aimerais viser à pouvoir traverser la pièce à tempo tout en restant dans un état détendu, le tout avec un beau timbre.

Approche :

Je pense avoir mis en place des objectifs très progressifs, autant au niveau du tempo (rubato, 50%, 100%) que la difficulté des exercices, entre la 1^{ère} et la 5^{ème} semaine, avec un « plateau » sur la 5^{ème} semaine permettant de confirmer les acquis et de s'entraîner à pratiquer la version totale à tempo en se concentrant sur le rendu sonore. J'essaie d'équilibrer la structure rigoureuse de cette planification en introduisant un maximum d'aléatoire avec des tirages au sort de passages et exercices ainsi qu'avec des jours avec Focus Keeper (application de gestion du temps, qui aide à gérer son temps de manière efficace et en prenant compte de notre capacité à être concentré, mais qui empêche de « rêvasser » pendant qu'on pratique l'instrument, ce qui selon moi peut parfois être créatif) et des jours sans pour ne pas tomber dans une routine trop figée.

Ayant préparé cette planification pour un apprentissage d'une pièce sans professeur, je me suis également concentré sur un renforcement de l'image globale de la pièce (notamment sur la 1^{ère} et 5^{ème} semaine) ainsi que sur un processus d'auto-rétroaction grâce notamment aux visionnage intensifs de vidéos.

Les différentes mémoires sont stimulés à tour de rôle dans ce processus, avec un focus sur les mémoires auditives et conceptuelles durant les 2-3 premières semaines, qui passe plutôt sur la mémoire motrice et visuelle par la suite.

Outils utilisés :

Métronome classique

Métronome programmé

Enregistreur vidéo

Application Focus Keeper

Matériel pour écouter la version de référence

Division du travail sur 5 semaines :

-1^{ère} semaine :

Afin de travailler en amont les mémoires conceptuelles et auditives, et également d'avoir une forte représentation globale de la pièce, je vais consacrer la première semaine de travail à un travail exclusivement sans instrument. Cette semaine sera consacrée à chanter la mélodie, retranscrire la partition ainsi que comprendre et identifier l'harmonie sous-jacente. J'ai choisi une version de référence que voici :

<https://www.youtube.com/watch?v=B5EicXYEfs8>

Je décide de rester rubato dans cette exercice car le propos n'est pas un exercice technique vocal.

En plus de me permettre d'intérioriser le langage de cette pièce, le but de cette démarche est une vision long terme qui vise à combattre un problème que j'ai souvent avec la mémorisation des pièces qui est de trop vite passer sur l'instrument et me baser en grande partie sur mes mémoires musculaires et auditives, qui après un certain nombre de mois ou d'années sans travailler une pièce, ne sont plus capables de la rejouer, alors que ma mémoire auditive semble être plus à même de se remémorer des œuvres travaillées il y a longtemps.

Cette démarche me semble également pertinente car c'est dans le rendu sonore que se trouve la totalité des informations concernant une œuvre ; la hauteur des notes, le rythme, le phrasé, les dynamiques, le timbre, etc. Il convient donc de renforcer cet aspect le plus possible et le plus tôt possible, afin que tous ces éléments qui ne vont pas forcément de pair avec les autres mémoires soit déjà renforcés et à portée de mémoire quand vient le temps de la jouer physiquement.

La fin de cette première semaine sera consacrée à identifier des doigtés efficaces sur l'instrument, ainsi qu'à la visualisation de l'exécution de la pièce sur l'instrument.

-2^{ème} semaine :

Après avoir identifié les doigtés en fin de première semaine, la deuxième semaine sera consacrée à exécuter la pièce par courts segment ainsi qu'à continuer le renforcement de la mémoire auditives et conceptuelle en chantant les fondamentales de l'harmonie sous-jacente, permettant de bien ressentir le poids harmonique de chaque note/phrased. Cette analyse harmonique n'est pas officielle est s'inscrit dans une compréhension personnelle « jazz » de l'harmonie.

Après avoir exécuté la totalité des segments rubato individuellement en boucle jusqu'à réussite 3 fois de suite dans l'ordre de la pièce, et afin d'introduire de l'aléatoire dans le travail, j'ai choisi d'utiliser deux chapeaux/contenants quelconques avec des papiers dedans. Un contenant sera rempli de papiers avec chacun le nom d'un segment (A,B,C,D,E,F,G,H,I,J,K,L,M,N,O,P,Q,).

À chaque fin de pratique, je filme 5 minutes de travail.

La fin de la semaine sera consacrée à l'exécution des segments en chantant les fondamentales, à 50% du tempo, en utilisant seulement le contenant avec les noms de segments pour définir de manière aléatoire quels segments travailler. Ce sera aussi le moment d'identifier les passages difficiles, en observant le taux d'essais raté et le ressenti de difficulté, cette identification survient seulement maintenant car l'analyse de la partition ne les fait pas forcément ressortir alors que leur exécution met en lumière des doigtés peu pratiques.

Je garde aussi un moment en fin de semaine pour visionner mes 5 minutes de pratique par jour que j'ai filmées et j'ajoute des remarques constructives. Le tout pour aborder en avance et pour le moment superficiellement les qualités finales (détente, fluidité, timbre) que j'aimerais voir présentes dans l'exécution finale, tout en gardant en tête que c'est pour l'instant surtout l'étape de mémorisation et que ce n'est pas encore le temps de se concentrer complètement sur ces qualités.

-3^{ème} semaine :

Pour la 3^{ème} semaine, j'ai décidé de laisser de côté le fait de chanter les fondamentales et de plutôt me consacrer au côté instrumental et ce afin de ne pas trop perdre de temps à cause des limitations de ma voix, car devenir un meilleur chanteur n'est pas le propos de cette planification.

Je commence la semaine avec un travail approfondi sur les passages difficiles, à l'aide d'exercices décrits sur la partition d'exercices sur les passages difficile à 50% du tempo ainsi qu'avec des contenants avec :

- 1) les différents passages (D1, D2, D3)
- 2) les différents exercices : (Ex1, Ex2, Ex3).

Je reviendrai chaque jour sur ces exercices sur les passages difficiles et en parallèle je travaillerai les passages difficiles comme n'importe quel autre segment pour qu'à la fin, plus de temps soit passé dessus mais qu'ils ne soient pas « marginalisés » du reste de la pièce, et n'occasionnent pas d'éventuel stress supplémentaire.

J'utilise encore une fois deux chapeaux/contenants quelconques avec des papiers dedans. Un contenant sera rempli de papiers avec chacun le nom d'un segment (A2,B2,C2,D2,E2,F2,G2,H2), l'autre avec des contraintes (variations prévisibles de 50% et 100% du tempo, 50% du tempo/yeux fermés, 50% du tempo/chanter mélodie).

À chaque fin de pratique je filme 5 minutes de travail.

La fin de la semaine sera consacrée à l'exécution des segments à l'aide d'un clic programmé dans un DAW (à l'aide de copiés-collés, et le fait de le commencer n'importe où, il devient imprévisible) , qui saute de 50% à 100% du tempo avec à chaque fois deux clic avec un son différent juste avant le changement de tempo pour l'annoncer.

Je garde aussi un moment en fin de semaine pour visionner mes 5 minutes de pratique par jour que j'ai filmées et j'annote des remarques constructives.

-4^{ème} semaine :

Je commence la semaine en continuant le travail sur les passages difficiles tels que décrit sur la feuille d'exercices sur les passages difficile à 100% du tempo.

Je passe ensuite à l'exécution de la totalité de la pièce. En début de semaine seulement à 50% du tempo, puis j'introduis l'aléatoire à l'aide des papiers qui me disent quelles contraintes à travailler.

À chaque fin de pratique, je filme 5 minutes de travail.

La fin de la semaine sera consacrée à l'exécution de la totalité de la pièce à l'aide d'un clic programmé qui saute de 50% à 100% du tempo avec à chaque fois deux clic avec un son différent juste avant le changement de tempo pour l'annoncer.

Je garde aussi un moment en fin de semaine pour visionner mes 5 minutes de pratique par jour que j'ai filmées et j'annote des remarques constructives.

-5^{ème} semaine :

Cette dernière semaine est dédiée à l'exécution de la pièce en entier, pour consolider les acquis et me consacrer aux qualités que je m'étais fixées comme but final : Détente, Phrasé, Timbre. J'utiliserai beaucoup le visionnement vidéo pour me juger ainsi qu'une comparaison avec la version de référence pour s'en approcher le plus possible.

Planning résumé de travail sur 5 semaines :

1^{ère} Semaine :

- Ecoutes répétées de la pièce.
- Identifier courts segments.
- Le plus lentement possible, rubato, chanter/siffler la mélodie par segments courts, vérifier périodiquement la justesse sur un piano.
- Transcription de la partition.
- Annotation de l'harmonie sur la partition.
- Identification de zones du manches et doigtés à utiliser pour l'exécution de la pièce.
- Représentation mentale de l'exécution de la pièce.

2^{ème} semaine :

- Exécution de segments définis, rubato.
- Exécution de segments définis, 50% du tempo.
- Exécution de segments définis en chantant fondamentales des accords sous-entendus, rubato.
- Exécution de segments définis en chantant fondamentales des accords sous-entendus, 50% du tempo.
- Jeux aléatoires pour définir les segments à travailler.
- Fin de semaine, identification des passages difficiles et de segments plus longs.

3^{ème} semaine :

- Travail sur passages difficiles 50% du tempo.
- Exécution de segments plus longs, 50% du tempo
- Exécution de segments plus longs, variations prévisibles entre 50% et 100% du tempo.
- Exécution de segments plus longs, 50% du tempo, yeux fermés.
- Jeux aléatoires pour définir les segments et contraintes à travailler.
- Utilisation d'un métronome sautant de 50% à 100% du tempo de manière imprévisible.

4^{ème} semaine :

- Travail sur passages difficiles 100% du tempo.
- Exécution de la totalité de la pièce, 50% du tempo.
- Exécution de la totalité de la pièce, variations prévisibles entre 50% et 100% du tempo.
- Exécution de la totalité de la pièce, 50% du tempo, yeux fermés.
- Jeux aléatoires pour définir les contraintes à travailler.
- Utilisation d'un métronome sautant de 50% à 100% du tempo de manière imprévisible.

5^{ème} semaine :

- Exécutions de la totalité de la pièce avec visionnements vidéos pour améliorer le phrasé, le timbre, la détente
- Comparaison et jeu simultané avec version de référence

Semaine 1	
Lundi	Écoute consciente de la pièce (minimum 10x) <input type="checkbox"/> Identification mentale de courts segments <input type="checkbox"/>
Mardi	<i>Chanter la mélodie rubato par courts segments (vérifier première et dernière note avec piano, réussite parfaite 3x de suite) :</i> Segment A <input type="checkbox"/> Segment B <input type="checkbox"/> Segment C <input type="checkbox"/> Segment D <input type="checkbox"/>
Mercredi	<i>Même chose :</i> Segment E <input type="checkbox"/> Segment F <input type="checkbox"/> Segment G <input type="checkbox"/> Segment H <input type="checkbox"/>
Jeudi	<i>Même chose :</i> Segment I <input type="checkbox"/> Segment J <input type="checkbox"/> Segment K <input type="checkbox"/> Segment L <input type="checkbox"/>
Vendredi	<i>Même chose :</i> Segment M <input type="checkbox"/> Segment N <input type="checkbox"/> Segment O <input type="checkbox"/> Segment P <input type="checkbox"/> Segment Q <input type="checkbox"/>
Samedi	Transcription de la partition (Annexe 1a) <input type="checkbox"/> Annotation segments courts sur la partition (Annexe 1b) <input type="checkbox"/> Annotation harmonie sur la partition (Annexe 1c) <input type="checkbox"/>
Dimanche	Identification de doigtés <input type="checkbox"/> Représentation mentale de l'exécution de la pièce (10x en entier) <input type="checkbox"/>

Partita
BMW 1013

♩ = 80

J.S. Bach

3

5

7

9

11

13

15

17

19

tr

Partita
BMW 1013

J.S. Bach

♩ = 80

A B

3 C

5 D E

7 F G

9 H I

11 J K

13 L M

15 N

17 O P

19 Q

tr

Partita
BMW 1013

ANALYSE HARMONIQUE

♩ = 80

J.S. Bach

Am Fmaj7 E7(b9) Am

3 Fmaj7 E7(b9) Am Am Dm Am Dm

5 E7(b9) Am C7

7 F G Am G

9 Cmaj7 C7

11 A7(b9) Dm E7(b9)

13 Am B7 Em Am7 D Gmaj7

15 C F#m7(b5) B7 Em E7(b9) F#m F#7(b9)

17 B E7 A D7 G C7 F F7 F#m7(b5) C°7 B7

19 Em

-Introduction du contenant avec papiers avec chacun le nom d'un segment dessus. (A,B,C,D,E,F,G,H,I,J,K,L,M,N,O,P,Q).

-2 Exercices par segment pour mardi, mercredi, jeudi, vendredi :

Exercice 1 : Exécution rubato du segment en chantant la/les fondamentales des accords sous-entendus. 3 fois de suite réussies. (Annexe 2a)

Exercice 2 : Exécution du segment à 50% du tempo. 3 fois de suite réussies. (Annexe 2b)

Semaine 2	
Lundi (Avec Focus Keeper)	Exécution rubato de chaque segment en boucle jusqu'à 3 fois réussies de suite en faisant attention aux doigtés, puis passer au prochain segment, jusqu'à fin de la pièce. ☐ Filmer 5 minutes de pratique. ☐
Mardi	Utilisation du contenant pour définir 4 segments à travailler, travailler les 2 exercices dans n'importe quel ordre avec chaque segment, ne pas remettre papier dans contenant : Segment 1 : ex. 1 ☐ ex. 2 ☐ Filmer 5 minutes de pratique : ☐ Segment 2 : ex. 1 ☐ ex. 2 ☐ Segment 3 : ex. 1 ☐ ex. 2 ☐ Segment 4 : ex. 1 ☐ ex. 2 ☐
Mercredi (Avec Focus Keeper)	Même chose : Segment 5 : ex. 1 ☐ ex. 2 ☐ Filmer 5 minutes de pratique : ☐ Segment 6 : ex. 1 ☐ ex. 2 ☐ Segment 7 : ex. 1 ☐ ex. 2 ☐ Segment 8 : ex. 1 ☐ ex. 2 ☐
Jeudi	Même chose : Segment 9 : ex. 1 ☐ ex. 2 ☐ Filmer 5 minutes de pratique : ☐ Segment 10 : ex. 1 ☐ ex. 2 ☐ Segment 11 : ex. 1 ☐ ex. 2 ☐ Segment 12 : ex. 1 ☐ ex. 2 ☐
Vendredi (Avec Focus Keeper)	Même chose (avec 5 segments) : Segment 13 : ex. 1 ☐ ex. 2 ☐ Filmer 5 minutes de pratique : ☐ Segment 14 : ex. 1 ☐ ex. 2 ☐ Segment 15 : ex. 1 ☐ ex. 2 ☐ Segment 16 : ex. 1 ☐ ex. 2 ☐ Segment 17 : ex. 1 ☐ ex. 2 ☐
Samedi	Toujours ordre aléatoire, mais chaque segment 50% du tempo, fondamentales chantées (Annexe 2c) : Segment 1 : ☐ Segment 5 : ☐ Segment 9 : ☐ Filmer 5 minutes de pratique. ☐ Segment 2 : ☐ Segment 6 : ☐ Segment 10 : ☐ Segment 3 : ☐ Segment 7 : ☐ Segment 4 : ☐ Segment 8 : ☐
Dimanche (Avec Focus Keeper)	Même chose : Segment 11 : ☐ Segment 15 : ☐ Filmer 5 minutes de pratique. ☐ Segment 12 : ☐ Segment 16 : ☐ Identifier segments plus longs (Annexe 2d): ☐ Segment 13 : ☐ Segment 17 : ☐ Identifier passages difficiles (Annexe 2e) : ☐ Segment 14 : ☐ Visionner vidéos et annoter remarques : ☐

Remarques sur vidéos :

Position de jeu détendue ? :

.....

Phrasé fluide ? :

.....

Beau timbre ? :

.....

Partita
BMW 1013

J.S. Bach

Rubato

A

Voix 8va

Measures 1-2 of segment A. Treble clef, 4/4 time. Treble staff has a slur over measures 1 and 2. Bass staff has a whole note in measure 1 and a whole rest in measure 2.

B

V. 8va

Measures 3-4 of segment B. Treble clef, 4/4 time. Treble staff has a slur over measures 3 and 4. Bass staff has a whole note in measure 3 and a whole rest in measure 4.

C

V. 8va

Measures 5-6 of segment C. Treble clef, 4/4 time. Treble staff has a slur over measures 5 and 6. Bass staff has a whole note in measure 5 and a whole rest in measure 6.

D

V. 8va

Measures 7-8 of segment D. Treble clef, 4/4 time. Treble staff has a slur over measures 7 and 8. Bass staff has a whole note in measure 7 and a whole rest in measure 8.

E

V. 8va

Measures 9-10 of segment E. Treble clef, 4/4 time. Treble staff has a slur over measures 9 and 10. Bass staff has a whole note in measure 9 and a whole rest in measure 10.

Annexe 2a

2

F

12

V. 8va

System F, measures 12-13. The treble clef staff contains a melodic line starting with a repeat sign and a slash, followed by eighth and sixteenth notes, ending with a whole note and a repeat sign. The bass clef staff contains a whole note, followed by a half note, and ends with a repeat sign.

G

14

V. 8va

System G, measures 14-15. The treble clef staff contains a melodic line starting with a repeat sign and a slash, followed by eighth and sixteenth notes, ending with a whole note and a repeat sign. The bass clef staff contains a whole note, followed by a half note, and ends with a repeat sign.

H

16

V. 8va

System H, measures 16-17. The treble clef staff contains a melodic line starting with a repeat sign and a slash, followed by eighth and sixteenth notes, ending with a whole note and a repeat sign. The bass clef staff contains a whole note, followed by a half note, and ends with a repeat sign.

I

18

V. 8va

System I, measures 18-19. The treble clef staff contains a melodic line starting with a repeat sign and a slash, followed by eighth and sixteenth notes, ending with a whole note and a repeat sign. The bass clef staff contains a whole note, followed by a half note, and ends with a repeat sign.

J

20

V. 8va

System J, measures 20-21. The treble clef staff contains a melodic line starting with a repeat sign and a slash, followed by eighth and sixteenth notes, ending with a whole note and a repeat sign. The bass clef staff contains a whole note, followed by a half note, and ends with a repeat sign.

K

22

V. 8va

System K, measures 22-23. The treble clef staff contains a melodic line starting with a repeat sign and a slash, followed by eighth and sixteenth notes, ending with a whole note and a repeat sign. The bass clef staff contains a whole note, followed by a half note, and ends with a repeat sign.

L

3

24

V. 8va

System L, measures 24-25. The treble staff contains a melodic line with a slur over measures 24 and 25. The bass staff contains a single note in measure 24 and a whole note in measure 25.

M

25

V. 8va

System M, measures 25-26. The treble staff contains a melodic line with a slur over measures 25 and 26. The bass staff contains a single note in measure 25 and a whole note in measure 26.

N

27

V. 8va

System N, measures 27-28. The treble staff contains a melodic line with a slur over measures 27 and 28. The bass staff contains a single note in measure 27 and a whole note in measure 28.

O

29

V. 8va

System O, measures 29-30. The treble staff contains a melodic line with a slur over measures 29 and 30. The bass staff contains a single note in measure 29 and a whole note in measure 30.

P

30

V. 8va

System P, measures 30-31. The treble staff contains a melodic line with a slur over measures 30 and 31. The bass staff contains a single note in measure 30 and a whole note in measure 31.

Q

31

V. 8va

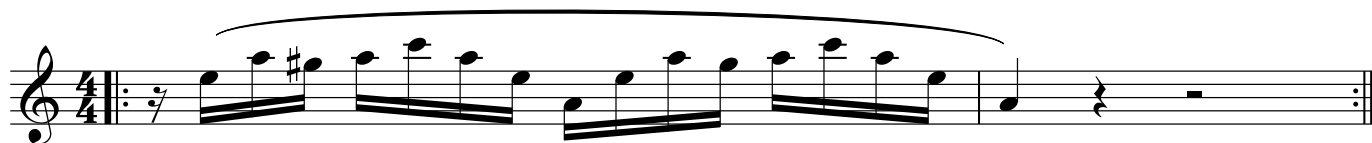
System Q, measures 31-32. The treble staff contains a melodic line with a slur over measures 31 and 32. The bass staff contains a single note in measure 31 and a whole note in measure 32.

Partita
BMW 1013

J.S. Bach

 $\text{♩} = 40$

A



B



C



D



E



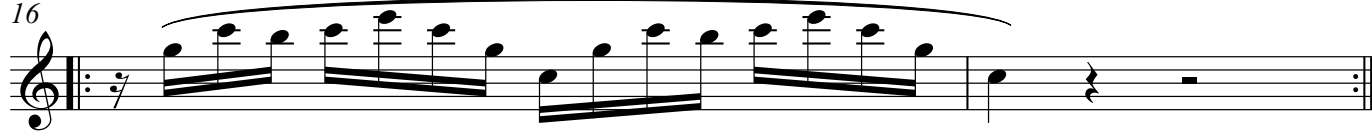
F



G



H



2

18

I

20

J

22

K

24

L

25

M

27

N

29

O

30

P

31

Q

trm

This musical score, titled 'Annexe 2b', contains nine staves of music, each labeled with a letter from I to Q. The staves are numbered 18 through 31. Each staff begins with a treble clef and a key signature of one flat (B-flat). The music is written in a single melodic line. Measures 18 through 21 are grouped under the letter 'I', measures 20 through 23 under 'J', measures 22 through 25 under 'K', measures 24 through 27 under 'L', measures 25 through 28 under 'M', measures 27 through 30 under 'N', measures 29 through 32 under 'O', measures 30 through 33 under 'P', and measures 31 through 34 under 'Q'. The notation includes various note values (quarter, eighth, and sixteenth notes), rests, and accidentals (sharps and flats). A trill ornament is indicated by a wavy line and the text 'trm' above a note in measure 33. The score concludes with a double bar line and repeat dots at the end of each staff.

Partita
BMW 1013

J.S. Bach

♩ = 40

A

Voix 8va



B

V. 8va

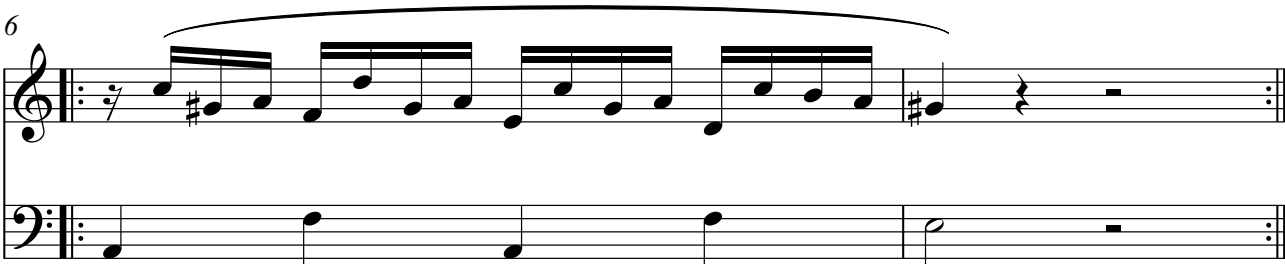
3



C

V. 8va

6



D

V. 8va

8



E

V. 8va

10



Annexe 2c

2

F

12

V. 8va

G

14

V. 8va

H

16

V. 8va

I

18

V. 8va

J

20

V. 8va

K

22

V. 8va

L

3

24

V. 8va

System L, measures 24-25. The treble staff (V. 8va) contains a melodic line with a slur over measures 24 and 25. The bass staff (V. 8va) contains a single note in measure 24 and a whole note in measure 25.

M

25

V. 8va

System M, measures 25-26. The treble staff (V. 8va) contains a melodic line with a slur over measures 25 and 26. The bass staff (V. 8va) contains a single note in measure 25 and a whole note in measure 26.

N

27

V. 8va

System N, measures 27-28. The treble staff (V. 8va) contains a melodic line with a slur over measures 27 and 28. The bass staff (V. 8va) contains a single note in measure 27 and a whole note in measure 28.

O

29

V. 8va

System O, measures 29-30. The treble staff (V. 8va) contains a melodic line with a slur over measures 29 and 30. The bass staff (V. 8va) contains a single note in measure 29 and a whole note in measure 30.

P

30

V. 8va

System P, measures 30-31. The treble staff (V. 8va) contains a melodic line with a slur over measures 30 and 31. The bass staff (V. 8va) contains a single note in measure 30 and a whole note in measure 31.

Q

31

V. 8va

System Q, measures 31-32. The treble staff (V. 8va) contains a melodic line with a slur over measures 31 and 32. The bass staff (V. 8va) contains a single note in measure 31 and a whole note in measure 32.

Partita
BMW 1013

♩ = 80

J.S. Bach

A2

3

5

7

9

11

13

15

17

19

(A2)

(B2)

(C2)

(D2)

(E2)

(F2)

(G2)

(H2)

tr

Partita
BMW 1013

PASSAGES DIFFICILES

♩ = 80

J.S. Bach

3

5 D1

7 D2

9

11

13

15

17 D3

19 tr~~~~~

The image displays a musical score for the Partita BWV 1013 by J.S. Bach, specifically focusing on difficult passages. The score is written in 4/4 time with a tempo of 80 beats per minute. It consists of ten staves of music. The first staff begins with a treble clef and a key signature of one sharp (F#). The music is characterized by rapid sixteenth-note passages. The second staff is marked with a '3' at the beginning. The third staff has a '5' at the beginning and a slur labeled 'D1' over a series of notes. The fourth staff has a '7' at the beginning and a slur labeled 'D2' over a series of notes. The fifth staff has a '9' at the beginning. The sixth staff has an '11' at the beginning. The seventh staff has a '13' at the beginning. The eighth staff has a '15' at the beginning. The ninth staff has a '17' at the beginning and a slur labeled 'D3' over a series of notes. The tenth staff has a '19' at the beginning and a trill marked 'tr~~~~~' over a note. The score ends with a double bar line.

-Utilisation du contenant pour les passages difficiles avec papiers avec chacun le nom d'un passage dessus. (D1, D2, D3), ainsi qu'un autre contenant avec le numéro d'exercice à appliquer à ce passage (Ex1, Ex2, Ex3). (Annexe 3a)

-Utilisation du contenant pour les longs segments avec papiers avec chacun le nom d'un segment dessus (A2,B2,C2,D2,E2,F2,G2,H2), ainsi qu'un autre contenant avec la contrainte (ou « exercice ») à appliquer à ce passage (variations prévisibles de 50% et 100% du tempo, 50% du tempo/yeux fermés). (Annexe 3b)

RELIRE REMARQUES SUR VIDEO DE LA SEMAINE PRÉCÉDENTE AVANT CHAQUE PRATIQUE

Semaine 3	
Lundi	<i>Utilisation du contenant pour définir l'ordre des passages difficiles à travailler, ainsi que l'exercice à appliquer (Remettre papiers dans contenant après chaque tirage) :</i> Passage difficile 1, avec 1 exercice <input type="checkbox"/> Visualisation sans instrument du passage difficile 1 (minimum 10min) <input type="checkbox"/> Passage difficile 2, avec 1 exercice <input type="checkbox"/> Visualisation sans instrument du passage difficile 2 (minimum 10min) <input type="checkbox"/> Passage difficile 3, avec 1 exercice <input type="checkbox"/> Visualisation sans instrument du passage difficile 3 (minimum 10min) <input type="checkbox"/> Filmer 5 minutes de pratique. <input type="checkbox"/>
Mardi (Avec Focus Keeper)	<i>Utilisation du contenant pour définir deux segments à travailler, avec deux contraintes par segments.</i> Segment 1 : ex. 1 <input type="checkbox"/> ex. 2 <input type="checkbox"/> Filmer 5 minutes de pratique : <input type="checkbox"/> Segment 2 : ex. 1 <input type="checkbox"/> ex. 2 <input type="checkbox"/> <i>Tirer au sort 2 passages difficiles avec un exercice chacun :</i> Passage difficile 1 : ex. 1 <input type="checkbox"/> Passage difficile 2 : ex. 2 <input type="checkbox"/>
Mercredi	<i>Même chose :</i> Segment 3 : ex. 1 <input type="checkbox"/> ex. 2 <input type="checkbox"/> Filmer 5 minutes de pratique : <input type="checkbox"/> Segment 4 : ex. 1 <input type="checkbox"/> ex. 2 <input type="checkbox"/> <i>Tirer au sort 2 passages difficiles avec un exercice chacun :</i> Passage difficile 1 : ex. 1 <input type="checkbox"/> Passage difficile 2 : ex. 2 <input type="checkbox"/>
Jeudi (Avec Focus Keeper)	<i>Même chose :</i> Segment 5 : ex. 1 <input type="checkbox"/> ex. 2 <input type="checkbox"/> Filmer 5 minutes de pratique : <input type="checkbox"/> Segment 6 : ex. 1 <input type="checkbox"/> ex. 2 <input type="checkbox"/> <i>Tirer au sort 2 passages difficiles avec un exercice chacun :</i> Passage difficile 1 : ex. 1 <input type="checkbox"/> Passage difficile 2 : ex. 2 <input type="checkbox"/>
Vendredi	<i>Même chose :</i> Segment 7 : ex. 1 <input type="checkbox"/> ex. 2 <input type="checkbox"/> Filmer 5 minutes de pratique : <input type="checkbox"/> Segment 8 : ex. 1 <input type="checkbox"/> ex. 2 <input type="checkbox"/> <i>Tirer au sort 2 passages difficiles avec un exercice chacun :</i> Passage difficile 1 : ex. 1 <input type="checkbox"/> Passage difficile 2 : ex. 2 <input type="checkbox"/>
Samedi (Avec Focus Keeper)	<i>Toujours ordre aléatoire, mais chaque segment 1x à 50% du tempo puis 1x à 100%, 10 fois de suite réussies :</i> Segment 1 : <input type="checkbox"/> Segment 5 : <input type="checkbox"/> Filmer 5 minutes de pratique. <input type="checkbox"/> Segment 2 : <input type="checkbox"/> Segment 6 : <input type="checkbox"/> Segment 3 : <input type="checkbox"/> Segment 7 : <input type="checkbox"/> Segment 4 : <input type="checkbox"/> Segment 8 : <input type="checkbox"/>
Dimanche	<i>Toujours ordre aléatoire, mais jouer segment en boucle pendant 10min avec métronome imprévisible, droit à maximum 3 erreurs pour réussir.</i> Segment 1 : <input type="checkbox"/> Segment 5 : <input type="checkbox"/> Filmer 5 minutes de pratique. <input type="checkbox"/> Segment 2 : <input type="checkbox"/> Segment 6 : <input type="checkbox"/> Visionner vidéos et annoter remarques : <input type="checkbox"/> Segment 3 : <input type="checkbox"/> Segment 7 : <input type="checkbox"/> Segment 4 : <input type="checkbox"/> Segment 8 : <input type="checkbox"/>

Remarques sur vidéos :

Position de jeu détendue ? :

.....

Phrasé fluide ? :
.....

Beau timbre ? :
.....

Comparaison avec semaine 2 ? :
.....
.....

Partita
BMW 1013

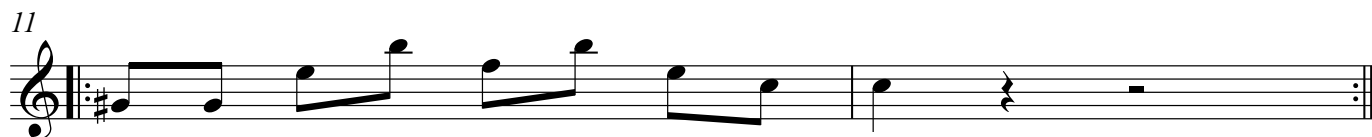
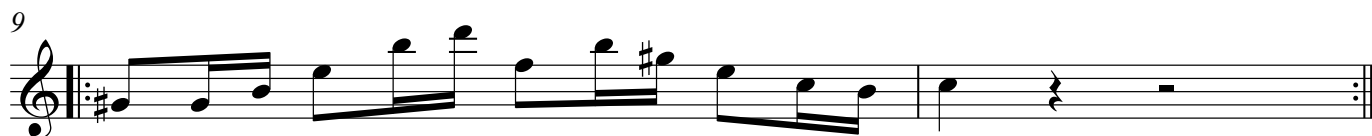
J.S. Bach

♩ = 40

D1



Exercice 1 Chaque étape doit être réussie 3 fois avant de passer à la suivante



Exercice 2 Chaque étape doit être réussie 3 fois de suite avant de passer à la suivante

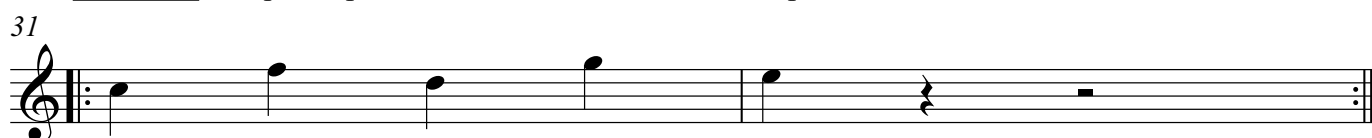




Exercice 3 Chaque étape doit être réussie 3 fois avant de passer à la suivante



Exercice 1 Chaque étape doit être réussie 3 fois avant de passer à la suivante





Exercice 2 Chaque étape doit être réussie 3 fois de suite avant de passer à la suivante



Exercice 3 Chaque étape doit être réussie 3 fois avant de passer à la suivante



pp



mp



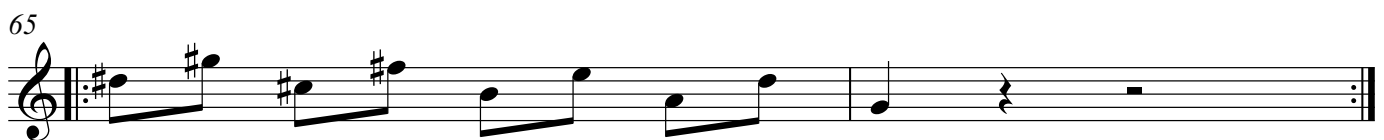
ff

4

*pp**ff**ff**pp*

D3

59 Exercice 1 Chaque étape doit être réussie 3 fois avant de passer à la suivante



71 **Exercice 2** Chaque étape doit être réussie 3 fois de suite avant de passer à la suivante



Partita BMW 1013

EXERCICES SUR LONGS SEGMENTS

J.S. Bach

A2



Exercice 1 réussir 3 fois de suite chaque étape avant de passer à la suivante



Exercice 2 jouer avec les yeux fermés, réussir 10 fois pour valider



Mêmes exercices pour chaque segment

B2



(B2)



C2

(C2)



D2

2

18 (D2) E2

20 (E2) F2

22 (F2) G2

24 (G2)

26 H2 (H2)

28 tr

Detailed description: This musical score is written for a single melodic line in treble clef. It consists of six staves, each containing two measures of music. The key signature has one sharp (F#). The notes are primarily eighth and sixteenth notes, often beamed together. Above the first two measures of each staff, there are labels: (D2), E2, (E2), F2, (F2), G2, (G2), H2, and (H2). These labels likely refer to specific frequencies or harmonics. The final measure of the sixth staff (measure 28) contains a trill, indicated by a wavy line and the abbreviation 'tr'. The score ends with a double bar line.

- Utilisation du contenant pour les passages difficiles avec papiers avec chacun le nom d'un passage dessus. (D1, D2, D3), ainsi qu'un autre contenant avec le numéro d'exercice à appliquer à ce passage (Ex1, Ex2, Ex3). (Annexe 4a)
- Utilisation du contenant avec la contrainte (ou « exercice ») à appliquer à la totalité de la pièce (50% tempo, yeux fermés/50% du tempo, variations prévisibles entre 50% et 100% du tempo 1 mesure de chaque, variations prévisibles entre 50% et 100% du tempo 2 mesure de chaque) (Annexe 4b)
- Technique du +1/-1 : une exécution sans erreurs donne 1 point, une exécution avec erreur(s) enlève 1 point

RELIRE REMARQUES SUR VIDEO DE LA SEMAINE PRÉCÉDENTE AVANT CHAQUE PRATIQUE

Semaine 4	
Lundi (Avec Focus Keeper)	<i>Utilisation du contenant pour définir l'ordre des passages difficiles à travailler, ainsi que l'exercice à appliquer :</i> Passage difficile 1, avec 1 exercice <input type="checkbox"/> Visualisation sans instrument du passage difficile 1 (minimum 10min) <input type="checkbox"/> Passage difficile 2, avec 1 exercice <input type="checkbox"/> Visualisation sans instrument du passage difficile 2 (minimum 10min) <input type="checkbox"/> Passage difficile 3, avec 1 exercice <input type="checkbox"/> Visualisation sans instrument du passage difficile 3 (minimum 10min) <input type="checkbox"/> Filmer 5 minutes de pratique. <input type="checkbox"/>
Mardi	Totalité de la pièce à 50% du tempo, technique du +1/-1 jusqu'à 10 points pour réussite <input type="checkbox"/> Filmer 5 minutes de pratique : <input type="checkbox"/>
Mercredi (Avec Focus Keeper)	<i>Utilisation du contenant pour définir deux contraintes pour totalité de la pièce.</i> ex. 1 <input type="checkbox"/> ex. 2 <input type="checkbox"/> Filmer 5 minutes de pratique : <input type="checkbox"/> Tirer au sort 2 passages difficiles avec un exercice chacun : Passage difficile 1 : ex. 1 <input type="checkbox"/> Passage difficile 2 : ex. 2 <input type="checkbox"/>
Jeudi	<i>Même chose :</i> ex. 1 <input type="checkbox"/> ex. 2 <input type="checkbox"/> Filmer 5 minutes de pratique : <input type="checkbox"/> Tirer au sort 2 passages difficiles avec un exercice chacun : Passage difficile 1 : ex. 1 <input type="checkbox"/> Passage difficile 2 : ex. 2 <input type="checkbox"/>
Vendredi (Avec Focus Keeper)	<i>Même chose :</i> ex. 1 <input type="checkbox"/> ex. 2 <input type="checkbox"/> Filmer 5 minutes de pratique : <input type="checkbox"/> Tirer au sort 2 passages difficiles avec un exercice chacun : Passage difficile 1 : ex. 1 <input type="checkbox"/> Passage difficile 2 : ex. 2 <input type="checkbox"/>
Samedi	Totalité de la pièce avec utilisation d'un métronome sautant de 50% à 100% du tempo de manière imprévisible, 3 fois la pièce en entier avec maximum 3 erreurs pour réussite : <input type="checkbox"/> Filmer 5 minutes de pratique : <input type="checkbox"/>
Dimanche (Avec Focus Keeper)	Totalité de la pièce avec utilisation d'un métronome sautant de 50% à 100% du tempo de manière imprévisible, 3 fois la pièce en entier avec maximum 1 erreurs pour réussite : <input type="checkbox"/> Filmer 5 minutes de pratique : <input type="checkbox"/> Visionner vidéos et annoter remarques : <input type="checkbox"/>

Remarques sur vidéos :

Position de jeu détendue ? :

.....

Phrasé fluide ? :

.....

Beau timbre ? :

.....

Comparaison avec semaine 3 ? :

.....

.....

Partita
BMW 1013

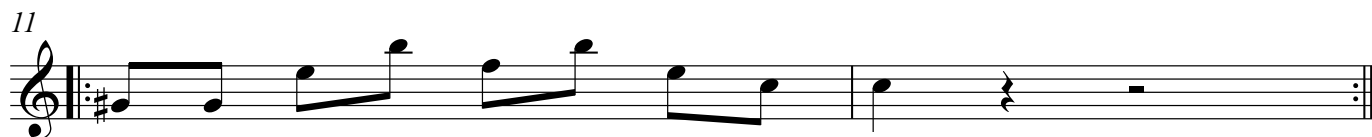
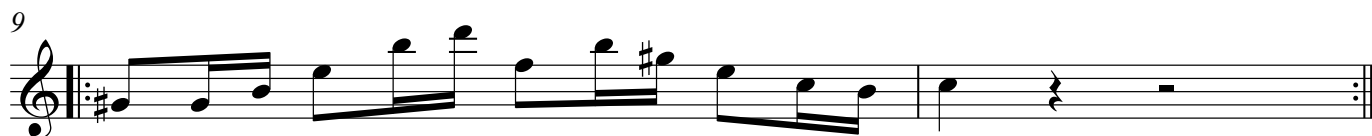
J.S. Bach

♩ = 80

D1



Exercice 1 Chaque étape doit être réussie 3 fois avant de passer à la suivante



Exercice 2 Chaque étape doit être réussie 3 fois de suite avant de passer à la suivante





Exercice 3 Chaque étape doit être réussie 3 fois avant de passer à la suivante



Exercice 1 Chaque étape doit être réussie 3 fois avant de passer à la suivante



33



35



37



39



41



Exercice 2 Chaque étape doit être réussie 3 fois de suite avant de passer à la suivante

43



45



Exercice 3 Chaque étape doit être réussie 3 fois avant de passer à la suivante

47



pp

49



mp

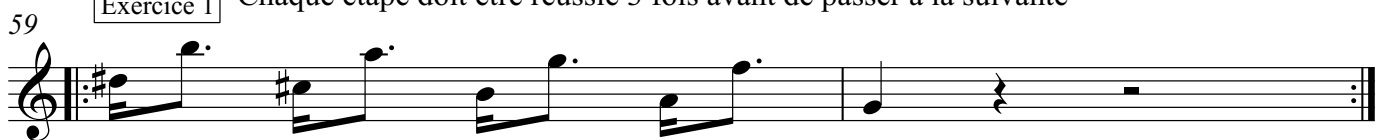
51


$$\underline{ff}$$

4

*pp* ————— *ff**ff* ————— *pp*

D3

Exercice 1 Chaque étape doit être réussie 3 fois avant de passer à la suivante

71 **Exercice 2** Chaque étape doit être réussie 3 fois de suite avant de passer à la suivante



75 **Exercice 3** Chaque étape doit être réussie 3 fois avant de passer à la suivante



pp



mp



ff



pp

ff



ff

pp

EXERCICES
TOTALITÉ DE LA PIÈCE

♩ = 40 Exercice 1 Avec les yeux fermés, réussir 3 fois sans erreur pour valider

3

5

7

9

11

13

15

17

19

tr

4/4

Exercice 2 réussir 3 fois sans erreur pour valider

20 $\text{♩} = 40$ $\text{♩} = 80$

22 $\text{♩} = 40$ $\text{♩} = 80$

24 $\text{♩} = 40$ $\text{♩} = 80$

26 $\text{♩} = 40$ $\text{♩} = 80$

28 $\text{♩} = 40$ $\text{♩} = 80$

30 $\text{♩} = 40$ $\text{♩} = 80$

32 $\text{♩} = 40$ $\text{♩} = 80$

34 $\text{♩} = 40$ $\text{♩} = 80$

36 $\text{♩} = 80$

38 $\text{♩} = 40$ *tr.* 



Exercice 3 réussir 3 fois sans erreur pour valider

♩ = 40

39

♩ = 80

41

♩ = 40

43

♩ = 80

45

♩ = 40

47

♩ = 80

49

♩ = 40

51

♩ = 80

53

♩ = 40

55

♩ = 80

57

-Abandon du métronome pendant le jeu

RELIRE REMARQUES SUR VIDEO DE LA SEMAINE PRÉCÉDENTE AVANT CHAQUE PRATIQUE

Semaine 5	
Lundi	Totalité de la pièce 1x à tempo, filmée <input type="checkbox"/> Visionner vidéo <input type="checkbox"/> Jugement sur la qualité des différents aspects de jeu d'après la vidéo, entourer la bonne réponse, 1 à 10 : Détente 1 2 3 4 5 6 7 8 9 10 Phrasé 1 2 3 4 5 6 7 8 9 10 Timbre 1 2 3 4 5 6 7 8 9 10 Jouer 5x la pièce en même temps que l'enregistrement original, sans erreurs <input type="checkbox"/>
Mardi (Avec Focus Keeper)	Totalité de la pièce à tempo, visionner vidéo ; recommencer jusqu'à avoir gagné une totalité de deux points sur l'ensemble des aspects de jeu <input type="checkbox"/> Jugement d'après la vidéo, entourer la bonne réponse, 1 à 10 : Détente 1 2 3 4 5 6 7 8 9 10 Phrasé 1 2 3 4 5 6 7 8 9 10 Timbre 1 2 3 4 5 6 7 8 9 10 Jouer 5x la pièce en même temps que l'enregistrement original, sans erreurs <input type="checkbox"/>
Mercredi	Même chose <input type="checkbox"/> Jugement d'après la vidéo, entourer la bonne réponse, 1 à 10 : Détente 1 2 3 4 5 6 7 8 9 10 Phrasé 1 2 3 4 5 6 7 8 9 10 Timbre 1 2 3 4 5 6 7 8 9 10 Jouer 5x la pièce en même temps que l'enregistrement original, sans erreurs <input type="checkbox"/>
Jeudi (Avec Focus Keeper)	Même chose <input type="checkbox"/> Jugement d'après la vidéo, entourer la bonne réponse, 1 à 10 : Détente 1 2 3 4 5 6 7 8 9 10 Phrasé 1 2 3 4 5 6 7 8 9 10 Timbre 1 2 3 4 5 6 7 8 9 10 Jouer 5x la pièce, les yeux fermés, en même temps que l'enregistrement original, sans erreurs <input type="checkbox"/>
Vendredi	Même chose <input type="checkbox"/> Jugement d'après la vidéo, entourer la bonne réponse, 1 à 10 : Détente 1 2 3 4 5 6 7 8 9 10 Phrasé 1 2 3 4 5 6 7 8 9 10 Timbre 1 2 3 4 5 6 7 8 9 10 Jouer 5x la pièce, les yeux fermés, en même temps que l'enregistrement original, sans erreurs <input type="checkbox"/>
Samedi (Avec Focus Keeper)	Même chose <input type="checkbox"/> Jugement d'après la vidéo, entourer la bonne réponse, 1 à 10 : Détente 1 2 3 4 5 6 7 8 9 10 Phrasé 1 2 3 4 5 6 7 8 9 10 Timbre 1 2 3 4 5 6 7 8 9 10
Dimanche	Se la péter devant ses potes